



Arbetsmiljö och ansvar

Anna Varg

Arbetsmiljöverkets uppdrag

- Tillsyn över bl a arbetsmiljölagen (AML), arbetstidslagen (ATL) och våra föreskrifter
- Utfärda föreskrifter med stöd av dessa lagar
- Sprida information inom arbetsmiljöområdet

Arbetsmiljöverkets organisation

Tillsynen bedrivs i hela landet
av verkets inspektörer

10 distriktskontor

1 huvudkontor med
sammanhållande funktion

Arbetsmiljölagens syfte

- Att förebygga ohälsa och olycksfall i arbetet
- Att även i övrigt uppnå en god arbetsmiljö

Tillämpningsområde

- allt arbete



Ansvar för arbetsmiljön

Arbetsgivaren

Ensamföretagare

Den som hyr in arbetskraft

Den som råder över ett fast driftställe

Den som har samordningsansvar på ett gemensamt arbetsställe

Arbetsförhållandena ska anpassas till människors olika fysiska och psykiska förutsättningar



Arbetsmiljön ska vara tillfredsställande

Fysisk miljö – faktorer att tänka på

Luft, ljud, ljus, vibrationer och liknande.

Maskiner, redskap och tekniska anordningar.

Skyddsåtgärder mot bland annat fall, el, brand och explosion.

Arbetsmiljön ska vara tillfredsställande

Psykisk miljö ska ge möjlighet till

- variation,
- sociala kontakter,
- personlig och yrkesmässig utveckling,
- självbestämmande och yrkesmässigt ansvar.

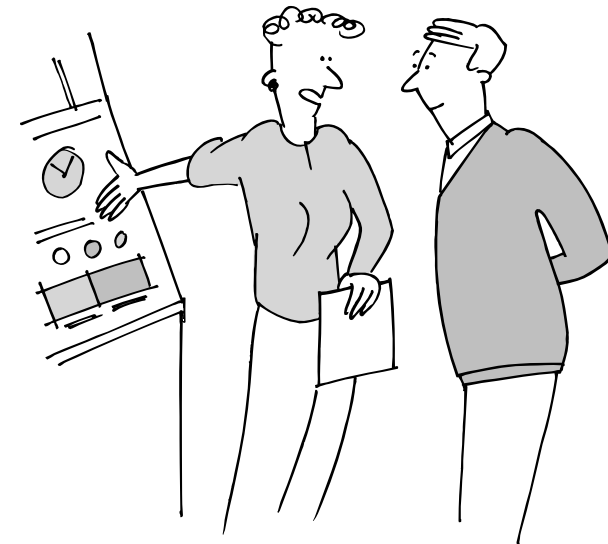
Arbetsgivaren är ansvarig för arbetsmiljön och ska

- vidta alla åtgärder som behövs för att förebygga ohälsa och olycksfall
- instruera och informera de anställda för att undvika risker
- ha en organisation för rehabiliterings- och anpassningsverksamhet
- anlita den företagshälsovård som behövs

Systematiskt arbetsmiljöarbete

Arbetsgivaren och den som hyr in arbetskraft ska undersöka, genomföra och följa upp verksamheten så att ohälsa och olycksfall i arbetet förebyggs och att man uppnår en tillfredsställande arbetsmiljö, bland annat genom att

- göra riskbedömningar
- utreda ohälsa, olycksfall, allvarliga tillbud
- genomföra åtgärder
- kontrollera åtgärderna
- fördela arbetsmiljöuppgifter



SAM för andra än anställda

I det systematiska arbetsmiljöarbetet bör också ingå rutiner för att säkerställa arbetsförhållandena för anlidade entreprenörer och andra arbetstagare som inte omfattas av ett direkt anställningsförhållande.

Exempel på arbetsmiljöproblem vid sophämtning

Att köra stora bilar på svårtillgängliga platser som inte är avsedda för sådan trafik. Risk för påkörning vilket är ett psykiskt stressmoment. Flera dödsolyckor har inträffat då sopbilar kört på platser där trafik normalt inte förekommer.

Aktuella regler främst:

2 kap. 1 § och 3 kap. 2 § AML

Systematiskt arbetsmiljöarbete (2001:1)

Att dra soptunnor på hjul längre sträckor på underlag som inte alltid är lämpligt för rullande hantering, tex ojämnt eller sluttande. Särskilt svårt vintertid.

Aktuella föreskrifter främst:

Belastningsergonomi (AFS 1998:1)

Manuell hantering (AFS 2000:1)

Trafiken i allmänhet orsakar många arbetsskador. Riskerna i trafiken ökar med bl a stress, dåligt fordonsunderhåll och överlast. 20 % av dödsolyckorna i trafiken sker i kollisioner med tunga fordon.

Chocken av att orsaka en olycka är ohälsa orsakad av arbetet, liksom att själv skadas fysiskt.

Föreskrifterna om systematiskt arbetsmiljöarbete (AFS 2001:1)

Exempel på krav från AV vid sophämtning

Psykosociala krav

- Inte backa med fordon där det är trångt och dålig sikt; risk för påkörning

Ergonomikrav

- Kort dragväg på jämnt och hårdgjort underlag
- Inte bära i trappor o dy
- Utbildning om hur kroppen fungerar och hur man bör arbeta för chefer och arbetstagare

Trafiksäkerhetskrav

- Utbildning för arbetstagarna i trafiksäkerhet

Mot vem riktas kraven?

Mot arbetsgivaren.

Om kommunen har gett ett bolag i uppdrag att sköta verksamheten blir bolaget mottagare av våra krav. I vissa fall kan bolaget ha svårt att ställa krav på andra aktörer för att åstadkomma förändringar – tex gällande uppställningsplatser för sopkärl eller trafiklösningar. Vårt beslut utformas då som förbud mot att utföra verksamheten om inte vissa villkor är uppfyllda.

Entreprenad

Vid entreprenader är det berörda arbetstagares arbetsgivare som har ansvar – inte beställaren.

Man kan inte rikta krav mot beställare av tjänster med stöd av AML.

Gemensamt arbetsställe

De som verkar där ska samarbeta för att åstadkomma goda skyddsförhållanden.

Var och en ska se till att den egna verksamheten inte utsätter andra för risker.

Arbete på tillfälliga arbetsställen

Den som råder över ett arbetsställe har ansvar för att de som arbetar där tillfälligt inte riskerar att skada sig eller drabbas av ohälsa. (3 kap. 12 § första stycket AML). Sådan ”rådar-ansvar” träffar endast arbetsgivare, inte t ex fastighetsägare.

Arbetsgivaren har samtidigt kvar sitt ansvar för sina anställdas arbetsmiljö, även på tillfälliga arbetsplatser.

Den arbetsgivare som råder över ett arbetsställe ska se till att

- det finns nödvändiga fasta anordningar där som kan användas utan risk, t ex lastkajer, trappor och golvbeläggningar

- även de lösa anordningar som finns på arbetsstället är säkra, t ex lyftanordningar, truckar och kärror.

Samordningsansvar gemensamt arbetsställe - 3 kap 7 d §

Den som råder över fast driftställe som är gemensamt arbetsställe är samordningsansvarig. Ansvaret kan överlåtas på annan som driver verksamhet där.

Samordningsansvar – 3 kap 7 e §

Den samordningsansvarige ska se till att

- samordna det förebyggande arbetet,
- allmänna skyddsanordningar inrättas och underhålls och allmänna skyddsregler för arbetsstället utfärdas,
- ansvaret för speciella skyddsanordningar som kan behövas klargörs, och att
- personalutrymmen och sanitära anordningar inrättas i behövlig omfattning.

Delegation

Uppgifter i arbetsmiljöarbetet kan delegeras.

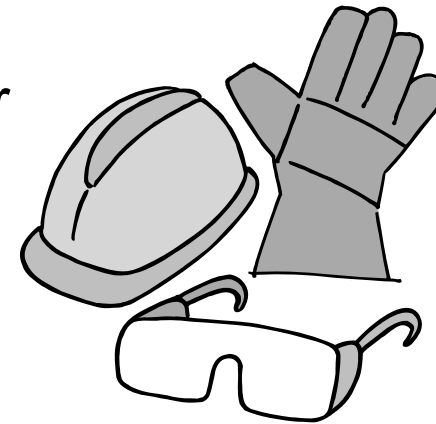
För detta krävs att den som fått delegation har

- tillräcklig kompetens för uppgiften,
- tillräckliga befogenheter för att vidta de åtgärder som krävs och
- tillräckliga resurser till sitt förfogande.

Om delegationen skett på rätt sätt följer det straffrättsliga ansvaret med.

Arbetstagarens ansvar

- medverka i arbetsmiljöarbetet
- följa föreskrifter
- delta i genomförandet av åtgärder
- använda skyddsanordningar och personlig skyddsutrustning



Arbetsmiljöverket ser till att lagar och regler följs

Genom att

- Inspektera och kräva in uppgifter
- Meddela förelägganden och förbud



Påföljder

- Beslut vid vite
- Sanktionsavgifter
- Böter eller fängelse

Arbetsmiljöverkets beslut överklagas till förvaltningsrätten

- Skriftligt
- Inom tre veckor
- Ange vilket beslut som överklagas och vilken ändring som önskas



För mer information om arbetsmiljö se

www.av.se