



# Arbetsmiljö och hälsa

LKAB

*Säkerheten  
först!*





# Koncernpresentation

LKABs verksamhet är att, med utgångspunkt från Malmfälten, för världsmarknaden tillverka och leverera förädlade järnmalmsprodukter och tjänster som skapar mervärden för kunderna.



PERFORMANCE IN IRONMAKING

# Kärnan i LKAB

LKAB grundades 1890 och ägs av svenska staten.

Detta gör oss unika:

- Långsiktiga kundrelationer
- Medarbetarnas kunskap och kompetens
- Magnetit
- LKAB Green Pellets

**Säkerheten  
först!**



PERFORMANCE IN IRONMAKING

# Fokusområden

- Säkerheten först!
- Stabil produktion
- Kvalitet
- Miljö
- Klimat
- Hållbarhet
- Jämställdhet och mångfald
- Rekrytering

**Säkerheten  
först!**



# Korta fakta om koncernen

- Cirka 4 000 anställda
- Drygt 15 % kvinnor
- 30-tal bolag
- 15-tal länder
- Cirka 650 anställda utanför Sverige



# Huvudkontor och säte

Koncernens huvudkontor  
och säte finns i Luleå

Där finns även:

- Experimentmasugn
- Malmhamn
- Forskningsanläggningar

Luleå 

PERFORMANCE IN IRONMAKING



# Järnmalmsverksamheten



PERFORMANCE IN IRONMAKING



# Europas största järnmalmsprojekt

## Mertainen

Känd fyndighet:  
150 miljoner ton,  
en del magnetit

E10

## Gruvberget

Känd fyndighet:  
25 miljoner ton magnetit  
50 miljoner hematit

## Leveäniemi

Känd fyndighet:  
100 miljoner ton magnetit

SVAPPAVAARA

45



Säkerheten  
först!



# Investeringar

Malmberget

Kiruna

Logistik

SILA - Narvik

Nya huvudnivåer

Nya gruvor



2001

2006

2010

>2010

19,5 Mt

23,3 Mt

28 Mt

30 Mt

Producerade järnmalmsprodukter



# Samhällsomvandling

LKABs expansion i Malmfälten innebär en successiv påverkan på markytan som förorsakas av gruvbrytningen.

LKABs utgångspunkt i dialogen med intressenterna är Minerallagen och att LKAB ansvarar för att ersätta dagens funktioner.



# Arbetsmiljö och hälsa

LKAB

*Säkerheten  
först!*





## Företagshälsovårdens uppdrag

- *Företagshälsovården har till uppgift att arbeta förebyggande och utvecklande med arbetsmiljö och hälsa inom LKAB i syfte att förhindra arbetsrelaterade skador och sjukdomar samt främja medarbetarnas hälsa*



# Ledningssystem för arbetsmiljö

- Verksamhetssystem
  - Regler
  - Rutiner
  - Uppdragsbeskrivningar
  - Ansvarsfördelning
- Handlingsplan för systematiskt arbetsmiljöarbete
  - Avdelningsvis handlingsplan för åtgärder att förbättra arbetsmiljön
- Arbetsmiljövärderingar
- Personalpolicy samt Miljö- och energipolicy
- Arbetsmiljöhandbok



## Rollfördelning inom arbetsmiljöområdet

- **Huvudansvarig** – Arbetsgivaren
- **Eget ansvar** – Arbetstagaren
- **Systemtillsyn** – Arbetsmiljöverket
- **Rådgivande expert** – Företagshälsovården
- **Övervakande** – Skyddsombuden
- **Övervaka och följa upp** – Skyddskommittén
- **Behandlar/beslutar i arbetsmiljöfrågor** – Skyddskommittén
- **Styrande/Strategier** – Arbetsmiljökommittén

PERFORMANCE IN IRONMAKING



# Samverkans styrka

Företagshälsovård

Arbetsmiljö-  
utvecklare

Linjeorganisation

Fackförening

Säkerheten  
först!

# Systematiskt arbetsmiljöarbete





# Skadepyramiden

Operatör halkar på oljefläck,  
ramlar,  
slår huvudet i pumpen, avlider.

Operatör halkar på oljefläck,  
ramlar, bryter benet.

Operatör halkar på  
oljafläck, stukar vristen.

Operatör halkar på oljefläck,  
återfår balansen.

Oljefläcken vid pumpen  
torkas inte upp.





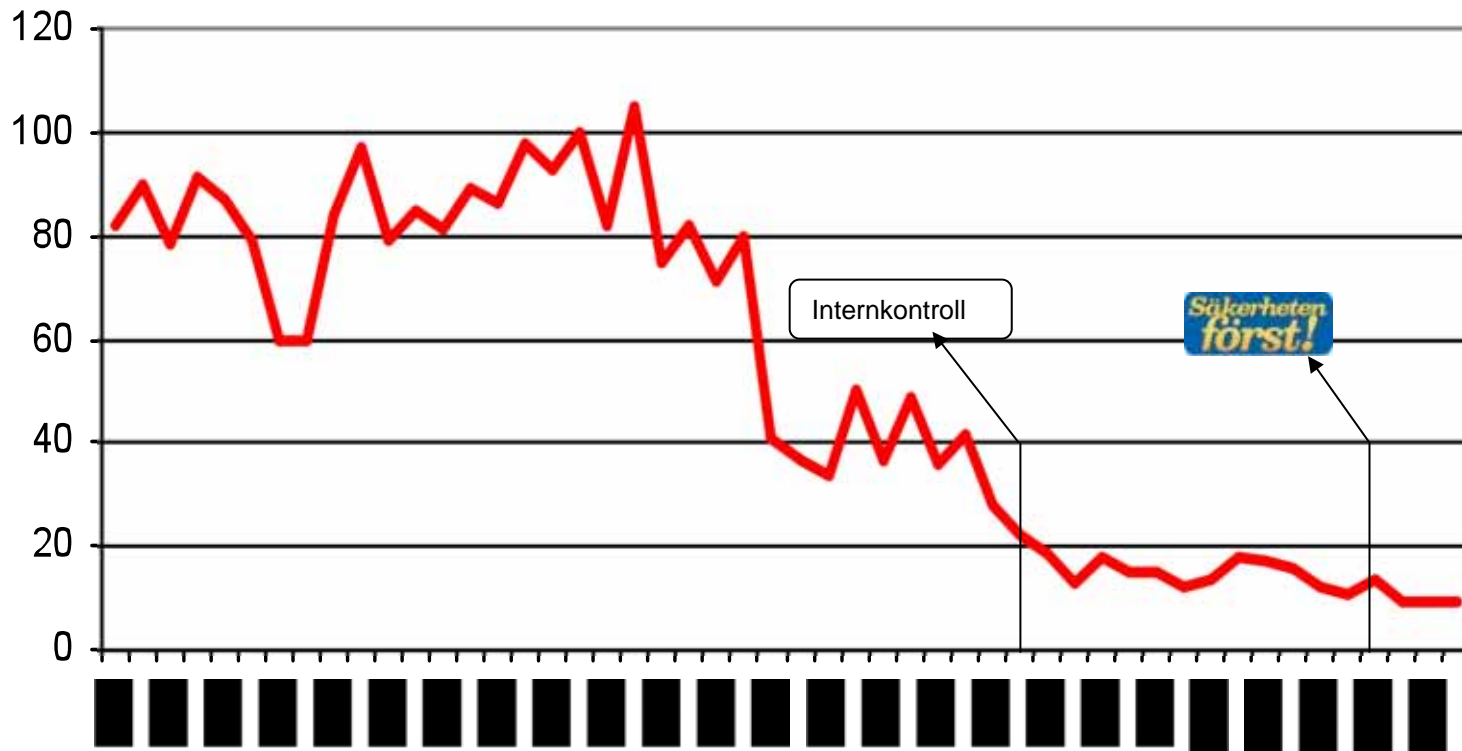
## Riskmedvetenheten har ökat

År	Risker och tillbud	Varav risker
2004	1720	0%
2005	5121	0%
2006	7124	19%
2007	7446	58%
2008	5362	63%
2009	9359	82%
2010	8666	78%



# Olycksfallsutveckling LKAB

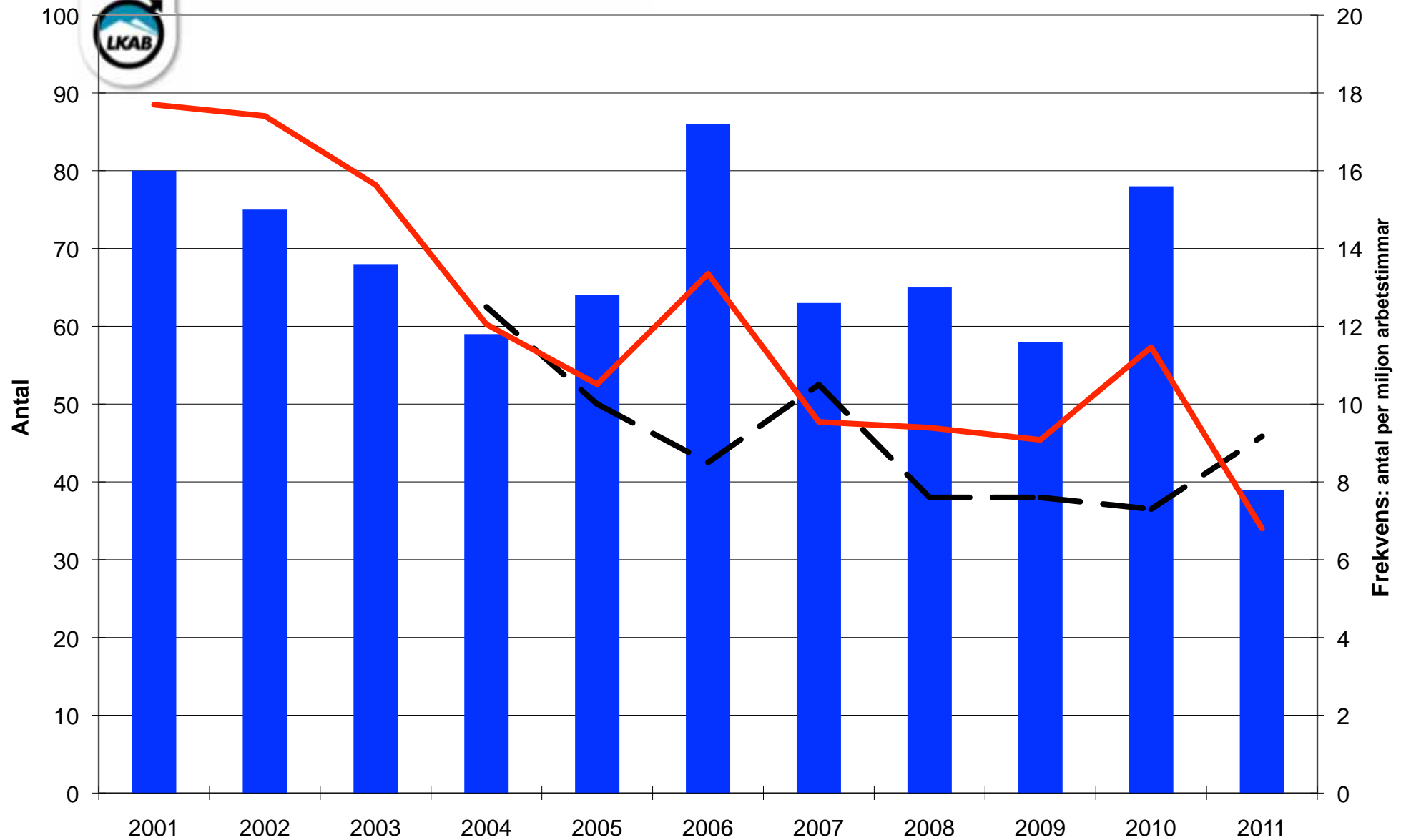
Antal olyckor med frånvaro per miljon arbetstimmar



PERFORMANCE IN IRONMAKING

# Olycksfall med frånvaro i LKAB-Koncernen

## Årvis antal och frekvens



Omfattning: Före 2003 endast moderbolaget,  
2004 inkluderas MTAB/MTAS, from 2005 hela  
koncernen

■ Antal — Mål — Frekvens



# Vår inställning till arbets säkerhet är avgörande

Över 80% av olycksfallen beror på oaktsamhet eller att rutiner inte efterlevs (eller ibland saknas helt.)



Osäkra handlingar orsakar olyckor även i säkra förhållanden!



**Säkerheten först!**



# Friska och säkra arbetsplatser

Att gå till jobbet och veta att arbetet sker i en säker miljö där alla månar om varandras och egna säkerheten och att aktivt arbeta med att öka friskheten både i ett kort- och långsiktigt perspektiv är både en rättighet och skyldighet för alla som arbetar på våra arbetsplatser.

**LKAB:s arbetsplatser skall vara säkra och stimulerande. Målet är noll olycksfall.**



# FHVs gemensamma MÅL 2011

Hjälpa verksamheten med koncept och metoder för att **minska olycksfallen med 20 procent** (jämfört med 2010)

**Öka riskmedvetenheten** – 70 procent av anmälda risker/tillbud ska vara risker

**Friska medarbetare** – Långtidssjukfrånvaro högst en (1) procent

**Aktiva medarbetare** – öka fysiska aktiviteter med fem (5) procent (jämfört med 2010)





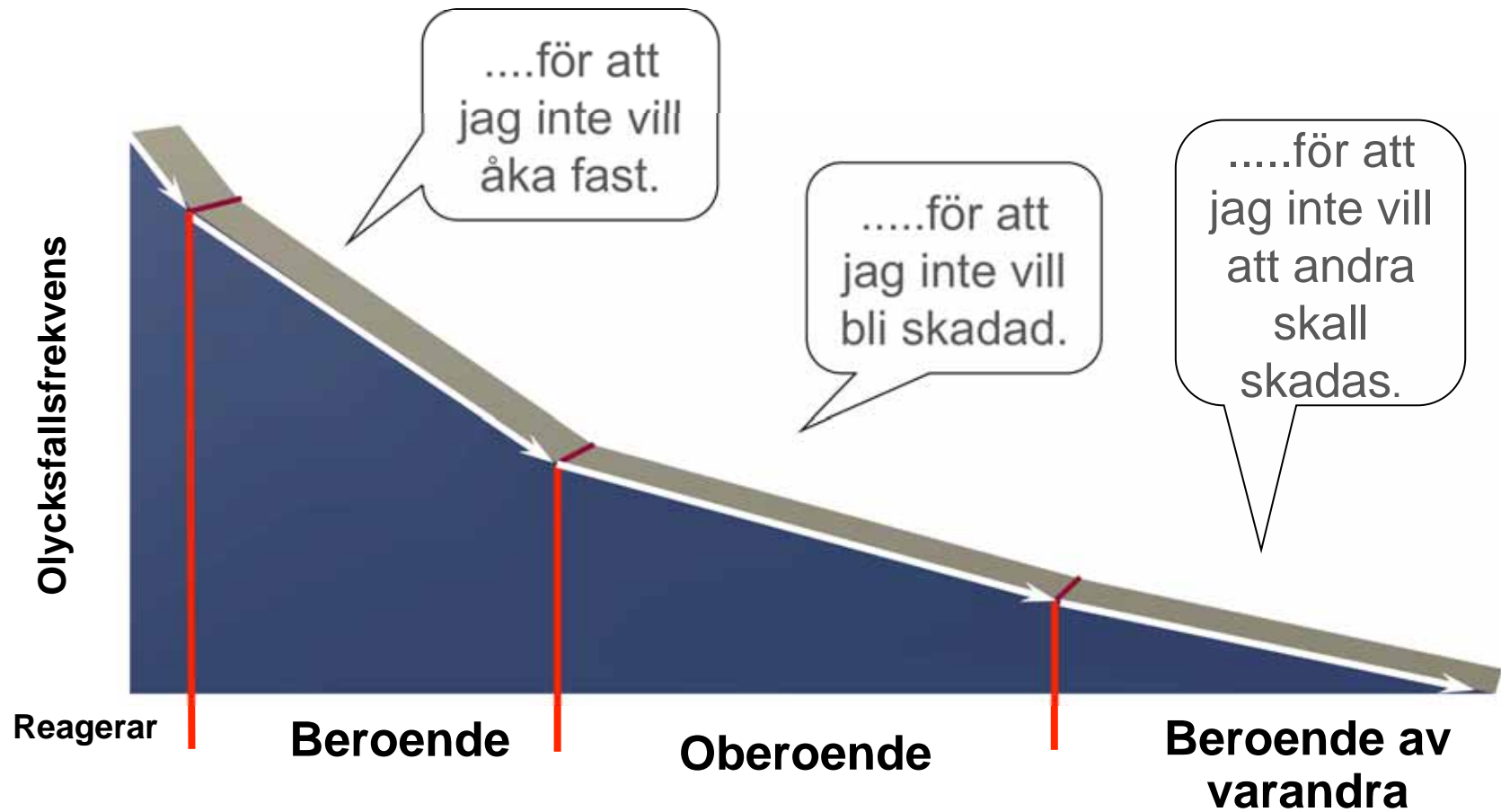
# LKABs arbetsmiljövärderingar

”Vår övertygelse om säkerhet”

- Alla skador och arbetsrelaterade sjukdomar kan **förhindras**
- Att arbeta på ett säkert sätt är **ett villkor** för anställning och uppdrag
- Vi är **alla ansvariga** för att förhindra arbetsrelaterade skador och sjukdomar
- **Alla** är synligt och tydligt **engagerade** för att förbättra arbetsmiljön.
- Alla säkerhetsbrister skall **åtgärdas snabbt**
- Kontinuerlig **säkerhetsutbildning** för alla är viktigt för att uppnå en säker arbetsplats
- Säkerheten är lika viktig på som **utanför arbetet.**
- Att förhindra arbetsrelaterade sjukdomar och skador är **bra för verksamheten.**



# Utveckla vår säkerhetskultur



**Säkerheten  
först!**



## Några åtgärder som är genomförda...

- Revision våren 2006
- Arbetsmiljövärderingar
- Arbetsmiljöhandbok
- Minings fokusområden
- Förslagskampanjer
- Utbildningar
  - Säkerheten först, Bryt och lås, Säkra bandtransportörer etc
  - Omarbetning av arbetsmiljöutbildningar
- Bussar mellan orterna
- Lån av fallskydd
- Arbetsmiljö- och engagemangs pris
- Slumpvisa drogtester
- Gashantering



## Några åtgärder som är genomförda...

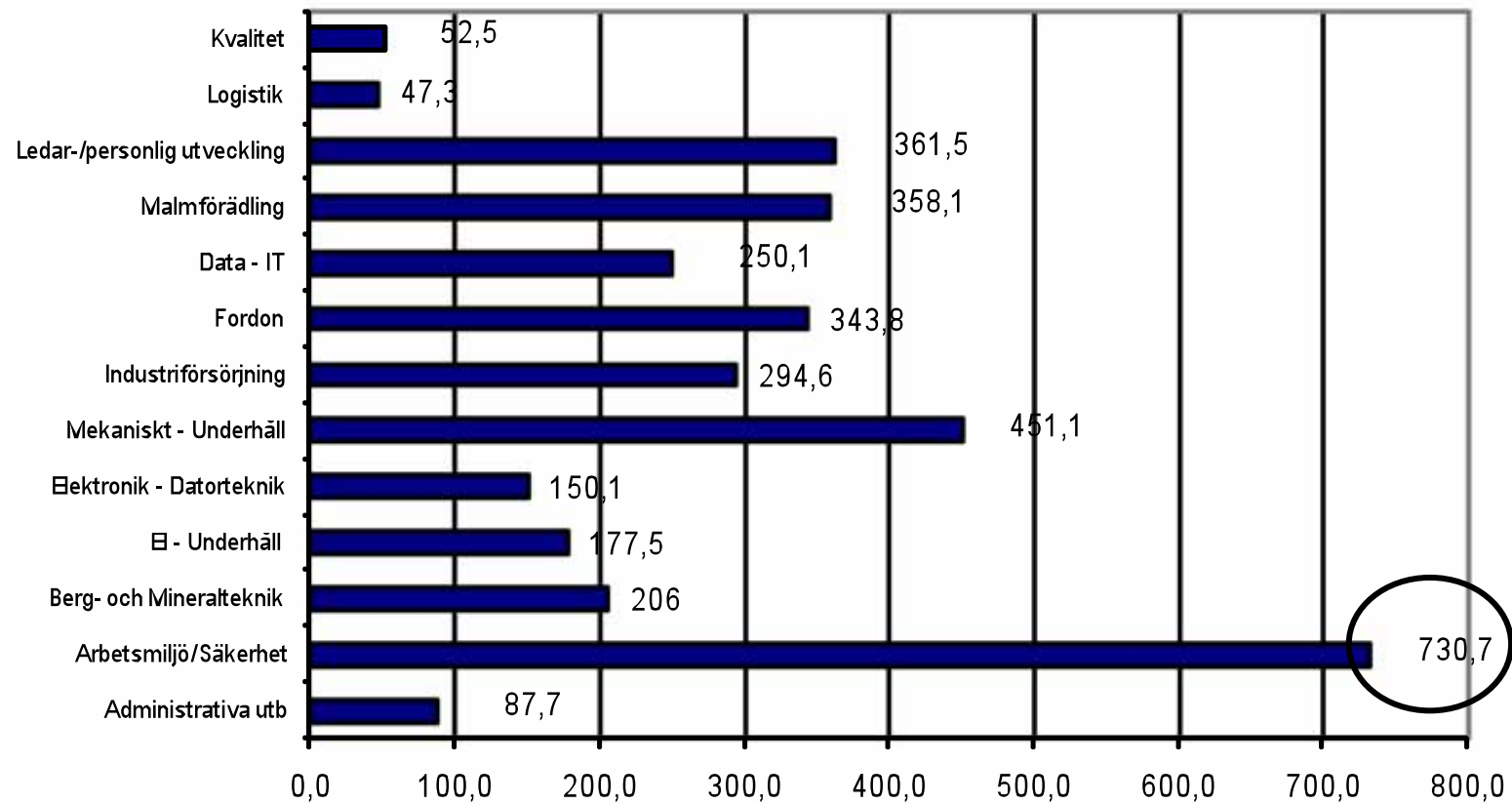
- Halkkörning
- Säkerhetsrundor
- Skyddsombud under UH-stopp
- Morakniven bort
- Entreprenörssäkerhet
- Lokala regelverk
- Enklare och bättre riskhantering
- Bra och fungerande personlig skyddsutrustning
- Information i Veckobladet och på Insidan
- Affischer
- **Säkerhetskultur (BBS)**
- **Nyanställda första dagen "LKAB:s - arbetsmiljövärderingar" utbildning, 4 tim**





# Utbildning

## Antal elevdagar/område





# Säkerhetsrundor



**Säkerheten  
först!**

## Säkerhetsrunda

Med fokus på människan i arbetet!

*Människors reaktioner*

*Människors ställningar*

*Personlig skyddsutrustning*

*Procedurer och ordning*

*Positiva eller negativa observationer*

Kommunikation och dialog om  
säkerhet på arbetsplatsen!

- ✓ Inled alltid säkerhetsrundan med att presentera vem du är och varför du är där
- ✓ Fråga dig fram för att gemensamt med personen du pratar med fastslå om det finns brister i arbetet personen utför
- ✓ Tänk på att inte namnge person som du observerar/ diskuterat med

## LKAB "Checklista säkerhetsrunda" **Säkerheten först!**

Att observera:	X
<b>Människors reaktioner</b> Hur reagerar människorna när man träffar dem?	
<b>Människors ställningar</b> Finns det risker i hur arbetet utförs?, Tillämpas rätt arbetsställning? Går det att göra på annat sätt?	
<b>Personlig skyddsutrustning</b> Används anpassad personlig skyddsutrustning? Finns risk för kemikalie exponering?	
<b>Verktyg och utrustning</b> Används rätt verktyg/ utrustning för ändamålet? Finns rätt verktyg att tillgå? Hur är miljön i omgivningen? (buller, damm, ljus etc.) Har arbetsplatsen anpassats för att utföra arbetet?	
<b>Procedurer och ordning</b> Är arbetsbeskrivning känd?, Är arbetsutrustning energilös? Är maskin bruten och låst?, Följs instruktioner, regler och rutiner? Är det ordning och reda på arbetsplatsen? Är riskanalys utförd? Är den känd? Är utrymningsväg, uppsamlingsplats känd? Finns skyltar som beskriver skyddsutr. som gäller på arbetsplatsen? Behövs avspärning? Finns avspärningar Hur ser de då ut?	

### Observationer

Sammanställ de observationer ni gjort under rundan med checklistan som grund.

#### Positiva

#### Negativa



## Vad är en säkerhetsrunda?

- Säkerhetsrunda är en observationsrond med fokus på människan i arbetet!
  - Människors reaktioner*
  - Människors ställningar*
  - Personlig skyddsutrustning*
  - Procedurer och ordning*
  - Positiva eller negativa observationer*

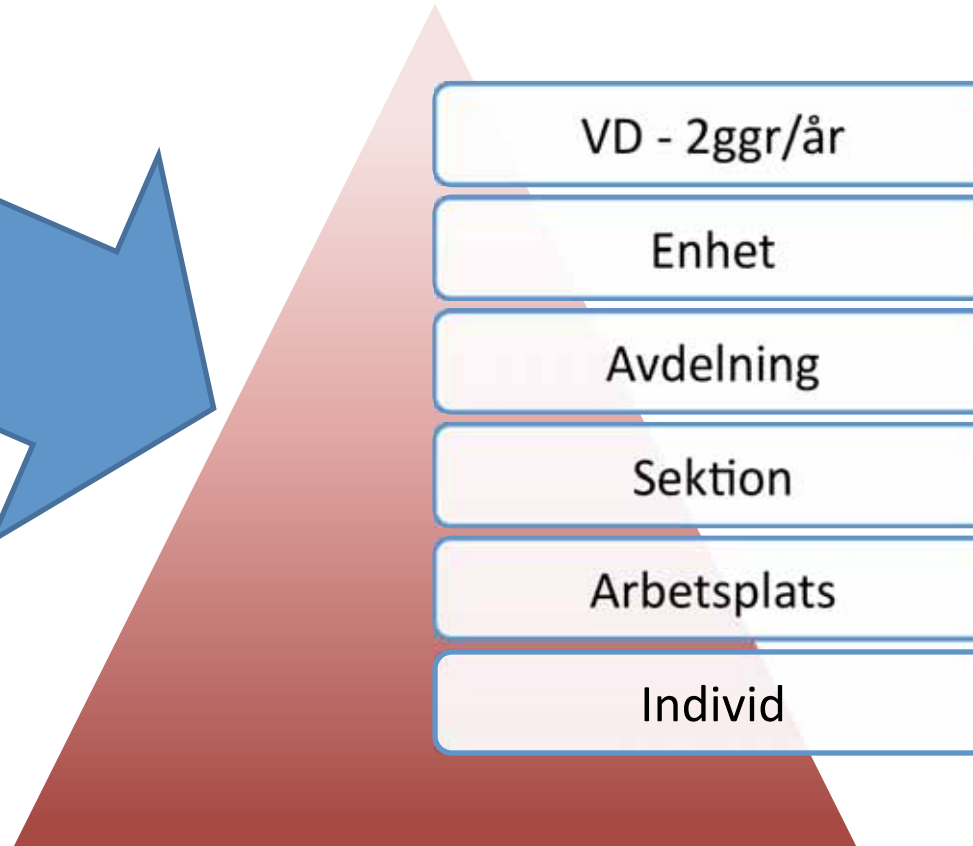


**Kommunikation och dialog om säkerhet på arbetsplatsen!**  
Om du inte talat med en person har du inte heller utfört en säkerhetsrunda!



# Hur gör vi i praktiken?

**Säkerheten  
först!**



**Säkerheten  
först!**



## Enhet

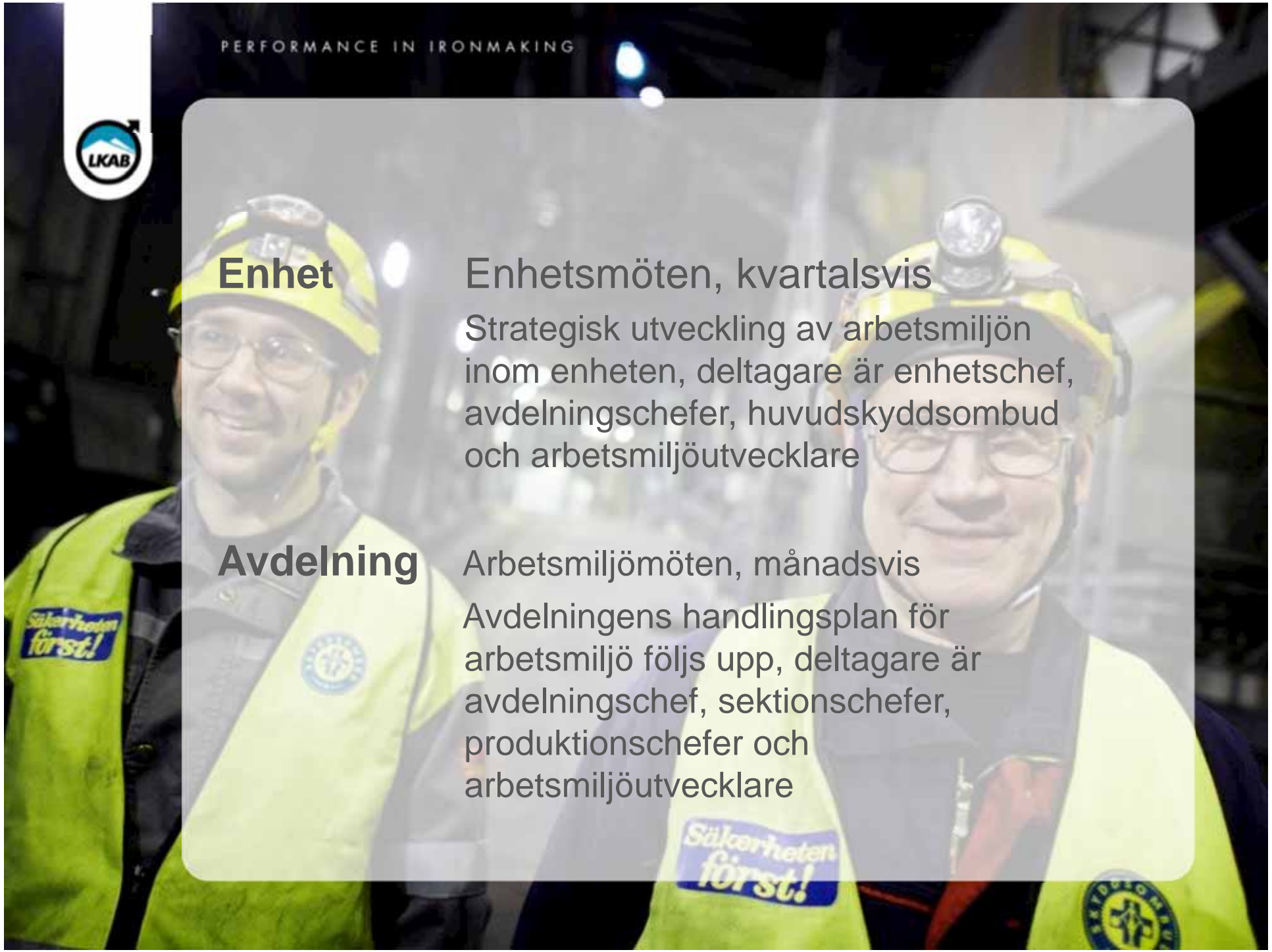
Enhetsmöten, kvartalsvis

Strategisk utveckling av arbetsmiljön inom enheten, deltagare är enhetschef, avdelningschefer, huvudskyddsombud och arbetsmiljöutvecklare

## Avdelning

Arbetsmiljömöten, månadsvis

Avdelningens handlingsplan för arbetsmiljö följs upp, deltagare är avdelningschef, sektionschefer, produktionschefer och arbetsmiljöutvecklare





## Sektion

AMG (arbetsmiljögrupps) möten,  
kvartalsvis

Uppföljning av SAM, deltagare är  
sektionschef, huvudskyddsombud,  
lokala skyddsombud, produktionschefer och  
arbetsmiljöutvecklare

## Arbetsplats

- Arbetsplatsträffar
- Diskussioner om arbetsmiljöproblem
- Arbetsplatskartläggningar

## Individ

- Olycksfallsutredningar
- Arbetsmiljörådgivare



**Bra kommunikation mellan ledarna och medarbetarna, samt goda organisatoriska förutsättningar leder till ökad hälsa och minskade olycksfall**





PERFORMANCE IN IRONMAKING

# Tack för att du lyssnade!

Kaisu Nilsson 070-3196068



**Säkerheten  
först!**