



## Nyhetsbrev #3

Våren har äntligen börjat smyga sig fram, ialla fall i de södra delarna av Sverige, och med det har det blivit dags för projektets tredje nyhetsbrev. I detta nyhetsbrev bjuder vi på en kompott av nyheter som har dykt upp på matavfallsfronten sen senast. Denna gång har vi varit i kontakt med Vatten och miljöresurs i Jämtlands län som ger sina bästa tips vid införande av matavfallsinsamling. Det blir också en liten sammanfattning av vårt webinarium – som hade hela 120 deltagare!

I detta nyhetsbrev har vi också haft eminent textskrivarhjälp från miljövetarstudenter från Lunds universitet som har varit involverade i projektet via Sustainalink. Inspireras av deras seriestrippar baserade på nyckeltal från Avfall Sverige. Studenterna grävde även där de stod – de tog kontakt med AF bostäder som är en stor aktör för uthyrning av studentboende. En intervju med AF bostäders hållbarhetskoordinator Louise Halén finns att läsa under rubriken "Flerfamiljsfastigheter – goda exempel".

Saknas någon nyhet? Kanske vad ni testat, gjort och gör för att öka insamlingen och återvinningen av matavfall? Gör som VA-syd gjort - skriv ihop en nyhet om ca 80 ord och skicka till oss så publicerar vi i nästa nyhetsbrev! Sharing is caring 😊

Inspirerande läsning hälsar Sanna och Angelika

## Hänt, hört och på gång

### Expressen tipsar om husmorsknep för läckande matavfallspåsar

Matavfallsfrågor har äntligen tagit plats i kvällstidningen! Tidningen Expressen tipsar läsarna om husmorsknep som håller matavfallspåsen (i papper) torr. Vem vet, kanske är matavfallet nästa fråga att hamna i rampljuset på en kvällstidnings förstasida!

Slipp läckande matavfallspåse! Knepet som håller | Leva & bo (expressen.se)

**Dokument från webinarium**

## **Rapport från teknikwebbinarium**

Den 10/2 anordnade vi inom projektet ett webinarium kring teknisk utveckling. Drygt 100 deltagare lyssnade till de tekniska utmaningar som branschen står inför, för att lyfta återvinningen av matavfall till nya högre nivåer. Utmaningarna är identifierade av berörda aktörer genom enkäter och workshops.

Återkommande inspel är behovet av en ännu bättre bärare, koppling mellan bärare och rätt kärl samt att matavfallet kan kopplas till individ/lägenhet. Vikten av data lyftes också – behovet av att mäta, väga, registrera etc. Först när man vet så kan man agera med konkreta insatser! Förutom de tekniska utmaningarna så är behovet av mer information, nationella kampanjer, individanpassad återkoppling wständigt återkommande.

Missade du webinariet så hittar du den ppt/pdf som kommer ut på hemsidan

## **Behöver ni input för att lyfta matavfallssorteringen till nya höjder? Vi kan bidra på olika sätt!**

Låt oss komma och workshoppa med er! Vi har inom projektet utvecklat ett workshop-koncept som syftar till att få igång processen att jobba vidare med insamlingen och återvinningen av matavfall. Fram till maj har ni därför möjlighet att boka in oss som workshopledare. Hör av er till oss via mejl så berättar vi mer!

Vi vill också passa på att tipsa om vårt koncept för soprumssafari. Soprumssafarit är ett ypperligt tillfälle att få inspiration på olika miljörumslösningar och att få igång dialog mellan insamlare och fastighetsförvaltare/-ägare. Kontakta oss via mail så berättar vi gärna mer!

## **Branschstandard för källsortering i bostaden**

Trä- och möbelföretagen (TMF) har tillsammans med sina medlemsföretag och aktörer tagit fram en branschstandard för källsortering i boendemiljön vid nybyggnation. Standarden hittar du [här](#).

# Flerfamiljsfastigheter – Goda exempel

## AF bostäder – lyckad sortering i studentbostäder

*Text: Klara Ekblom*

Studentbostadsbolaget AF Bostäder i Lund har samlat in matavfall i över ett decennium. Hållbarhetskoordinator Louise Halén berättar om satsningen på insamling av matavfall och vad AF Bostäder har märkt fungerar bra. Förutom grundförutsättningar för att kunna sortera matavfall, framhålls kommunikation, information och påminnelser som den viktigaste faktorn för att öka återvinningsgraden. AF Bostäder är i ständig dialog med hyresgästerna, skickar ut mejl, producerar informationsfilmer och deltar i Avfall Sveriges kampanj "Gör det inte svårare". Läs en längre intervju med Louise Halén längre ner i nyhetsbrevet.

## Hållbar sortering i flerfamiljshus i Malmö och Burlöv

(tack för nedanstående bidrag som är inskickat av VA SYD)

I Malmö och Burlöv har VA SYD tillsammans med fastighetsägare tagit fram olika verktyg som fastighetsägarna kan testa för att öka sorteringen i flerfamiljshus. Verktygen är bland annat en sorteringsguide med tydliga bilder på vad som ska sorteras, enhetliga skyltar med samma bilder för miljörummen (för alla fraktioner även de som vi inte ansvarar för) samt dekaler till kärnen - både flerspråkiga och svenska. Förutom detta har vi även tagit fram sorteringskassar för förpackningar. Vi testar också en världsnyhet i form av en mindre kasse att ta med sin matavfallspåse i, utan läckage. I allt material vi tar fram använder vi oss av Avfall Sveriges symbolspråk för att få en tydlig igenkänningseffekt. Vårt erbjudande gör att fastighetsägarna också är villiga att bidra med både tid, pengar och engagemang, vilket gör oss alla till vinnare.

Vill du veta mer så går det bra att ta kontakt med Ingela Morfeldt på VA-syd

[Länk till sorteringsguide](#) (denna är för utskrift, tryckt version är mer omfattande)

# Kommunikationsinspiration

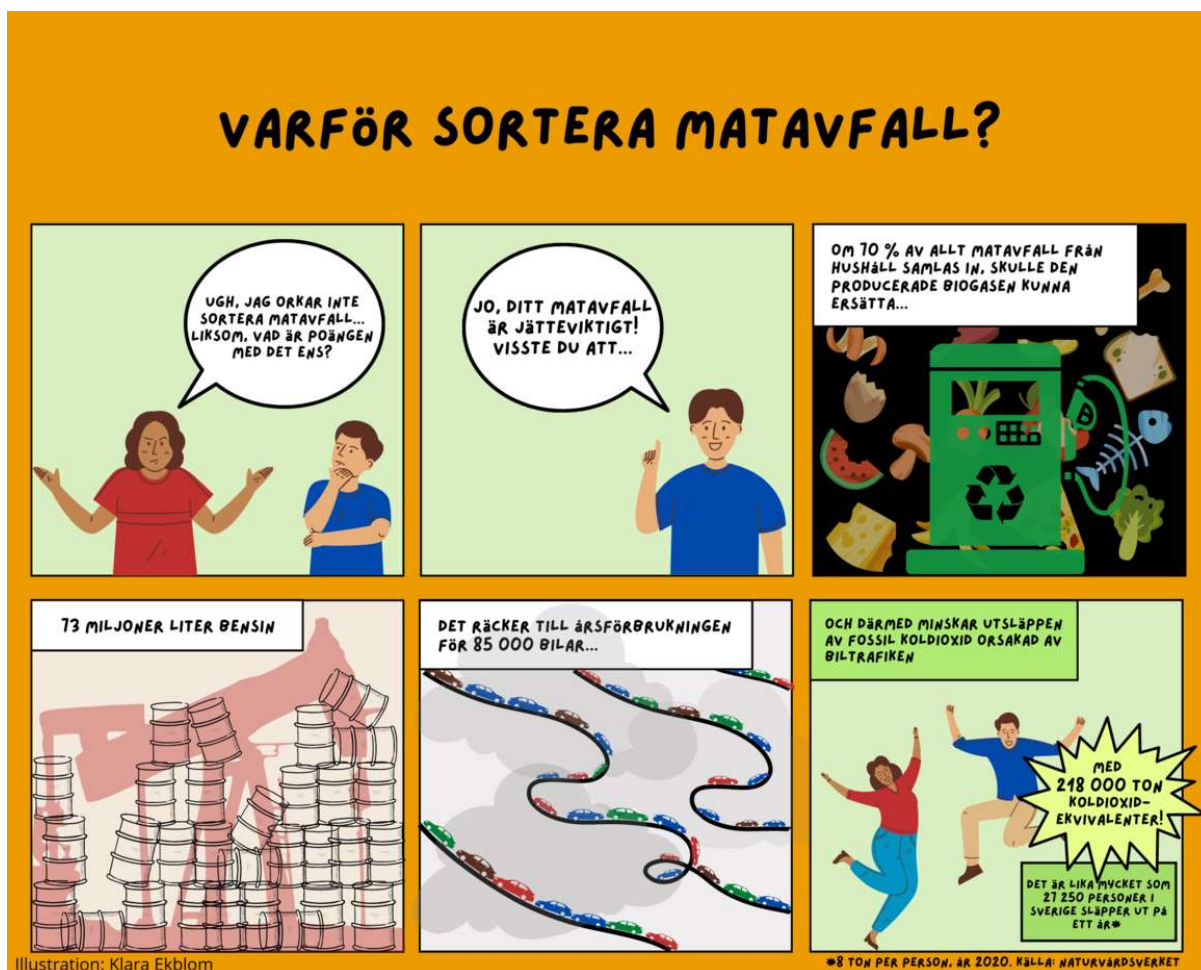
## Matavfallskampanjen "Gör det inte svårare"

27 mars har det äntligen blivit dags för kampanjstart för "Gör det inte svårare"! Kampanjen kommer drivas av 31 organisationer från Härjedalen i norr till Ystad i söder. Du kan redan nu kolla in kampanjens hemsida.

## Seriestrippar med nyckeltal om matavfall

Miljövetarstudenterna Klara, Louise och Louise föreslog att presentera siffror från rapporten *Nyckeltal för kommunikationsinsatser inom matavfall, biogödsel och biogas* (2014:U14, reviderad 2019) i seriestripp-format. Stripparna kommer finnas tillgänglig på vår sida på Avfall Sveriges hemsida, I mål med matavfallet - Avfall Sverige

Fler texter som Louise, Louise och Klara har hjälpt oss skriva kommer dyka upp i nästa nyhetsbrev!



## Kommunikationsinspiration för Avfall Sveriges medlemmar

Avfall Sverige har samlat massvis med kommunikationsinspiration från medlemmar på sin hemsida. Där finns exempel från allt i från stora kommuner till små. kommunikation mot

memorier. Det finns exempel från ett annat östra kommuner. Det enda, kommunikation med kommunala verksamheter och mot invånare. Ta en titt och låt dig inspireras här!

## Utveckling och innovationer för ökad insamling och återvinning

### Ny bärare i Örebro

Vi tog kontakt med Ola Eklöf, enhetschef kundservice avfall i Örebro, då de via innovationsupphandling fått fram en papperspåse med en tunntunn beläggning bestående av en polymer som uppfyller alla livsmedelskrav. Påsen hanteras även utan problem i förbehandling- och rötningsprocessen. Påsen är mer motståndskraftig mot fukt och fettgenomslag och tål därmed mer omild behandling och "handhavandefel" från användarna. Främsta användningsområdet ser man riktad mot boende i flerfamiljsfastigheter. Är du intresserad av påsen och vill ha ett eget exemplar att klämma och känna på, så går det bra att kontakta Ola.

### Tre tips vid införande av matavfallsinsamling

Vi stämde digital träff med Robin Loo på Vatten och Miljöresurs, som under 2022 införde obligatorisk matavfallsinsamling. Robin gav oss sina tre bästa tips att tänka på vid införandet av matavfallsinsamling:

- Kommunikation, kan inte bli för lite – spelar ingen roll hur mycket information som sprids, det kommer alltid finnas någon som hävdar att den inte fått information.
- Fundera igenom vilken typ av insamlingssystem som ska användas – Vatten och miljöresurs valde separata kärl för att det var enklare.
- Tänka igenom hur taxan ska utformas, och hur styrande den ska vara.

En längre intervju med Robin hittas längre ner i nyhetsbrevet.

# Lagar, juridik, policy och andra styrningar för ökad matavfallsåtervinning

## Avfall Sveriges information om nya reglerna för bioavfall

I mitten av januari publicerade Avfall Sverige information om de nya reglerna för bioavfall, som bland annat säger att från den 1 januari 2024 blir kommunerna skyldiga att samla in utsorterat matavfall från både hushåll och verksamheter. Begreppet matavfall ersätts samtidigt till biologiskt nedbrytbart köks- och livsmedelsavfall. Läs mer på Avfall Sveriges hemsida.

## ABP – reviderad guide

Avfall Sverige publicerade i januari, 2023 en reviderad ABP guide som tydliggör lagstiftningen kring matavfall och avfall från butiker samt vad det innebär rent praktiskt. Om du är medlem i Avfall Sverige så kan du gratis ladda ner Guide #15: Insamling av matavfall enligt regelverken om animaliska biprodukter

## Uppdaterad vägledning från Avfall Sverige om insamling av matavfall och annat bioavfall

Snart kommer Avfall Sverige ut med en uppdaterad vägledning om insamling av matavfall och annat bioavfall. Vägledningen innehåller exempelunderlag för dispensansökningar, med anledning av nya krav om insamling av matavfall och annat bioavfall. Håll utkik på Avfall Sveriges hemsida för att ta del av vägledningen! Oavsett om ni redan infört utsortering eller ej av matavfall. Kanske behöver just din kommun ansöka om dispens?

Naturvårdsverket har samlat värdefull information på en hemsida. Ta en kik även där: [Krav på separat insamling av bioavfall \(naturvardsverket.se\)](#)

## Pressmeddelande från regeringen

Även regeringen uppmärksammar den nya lagstiftningen om obligatorisk insamling av matavfall från 1 januari, 2024. Läs mer i deras pressmeddelande från december, 2022.

# Intervju med Louise Hallén på AF bostäder

*Text: Klara Ekblom*

Studentbostadsbolaget AF Bostäder i Lund har lång erfarenhet av att samla in matavfall och de senaste åren har mängden utsorterat matavfall bara ökat. Redan år 2018 nådde de sitt mål för 2022 om att hälften av allt avfall, inklusive matavfall, skulle vara sorterat. Men vad är det som gör att AF Bostäder har lyckats så väl med att få sina hyresgäster att sortera matavfall? Vi har träffat hållbarhetskoordinator Louise Halén, för att ta del av framgångsreceptet.

När AF Bostäder började redovisa andelen sorterat avfall år 2017 var strax under hälften av den totala mängden avfall sorterat. Sedan dess har andelen sorterat avfall ökat stadigt och uppgick under 2021 till 58 %. Louise Halén berättar att återvinningsgraden har ökat i de områden där underjordssystem för avfall, så kallade UWS-system, har införts. Varför är inte helt klart, men Louise resonerar att UWS-systemen gör att det känns tryggare att sortera eftersom sorteringsområdet är luftigt och öppet. Tidigare hade AF Bostäder inhägnade områden med stora containrar, där det var svårt att ha överblick. Dessutom gör öppenheten att man blir mer synlig när man sorterar, i ett soprum kan det vara enklare att fuska och bara ställa av sig saker, berättar hon. UWS-systemen har även andra fördelar när det kommer till matavfallsåtervinning. Avfallsbehållarna är nedgrävda under jorden, vilket minskar problem med så väl obehaglig soplukt som råttor. Att de är nedgrävda möjliggör också för större behållare som inte överfylls. Louise framhåller att UWS-systemen är en kostsam investering, men AF Bostäder anser att fördelarna väger tyngre.

En stor del av AF Bostäders arbete med ökad återvinning innefattar kommunikation. "Vi har hög omflyttning vilket gör att vi måste informera nya hyresgäster kontinuerligt. Sedan har vi lite olika sätt att göra det på, för vi vill ju inte tjata. Det ska vara mer som en påminnelse. Som 'Kom igen nu, vi gör detta tillsammans!', det blir lite roligare då", säger Louise. Genom åren har bostadsbolaget deltagit i flera matavfallskampanjer. De deltog bl.a. i "Gör det inte svårare"-kampanjen 2019, då togs bland annat kortare informationsfilmer fram, vilka fortfarande används i bolagets kommunikation. Intressant nog ökade mängden utsorterat matavfall under 2019, från att tidigare ha minskat. Louise påpekar att det är svårt att veta exakt varför boende börjat sortera mer, men att det är möjligt att kampanjen var en bidragande faktor. Utöver kampanjer jobbar AF Bostäder aktivt med lättillgänglig information på sin webbplats, sociala medier och mejlutskick med information och påminnelser om att avfallssortera.

En annan aspekt av matavfallsåtervinning som AF Bostäder lägger vikt vid är insamling av matfett. De har valt att satsa på miljötratten, en lösning där hushållen med hjälp av en tratt håller ner matfettet i plastflaskor. När flaskorna är fulla lämnas de i ett speciellt kärl vid avfallsstationen eller sorteras som restavfall. Lunds kommun har ingen egen insamling av matfett utan AF Bostäder samarbetar med den externa aktören Ideando. De tar hand om matfettet som sedan blir till bland annat biodiesel. För att öka insamlingsgraden lägger AF

Bostäder extra krut på att informera om miljötratten, bland annat genom att dela ut både tratt och informationsblad i samband med event och till nyinflyttade. Nya trattar finns också tillgängliga att hämta i grovavfallsrummen. "Vi vill få hyresgästerna att direkt börja sortera ut matfettet och vi ser att det ökar hela tiden. Både antalet kärl och att folk samlar in på våra områden".

För att avsluta frågar vi Louise vad hon och AF Bostäder tror är viktigast att tänka på vid införandet av matavfallsåtervinning. Svaret är tydligt och föga förvånande: information. "Förutom att grundförutsättningarna ska vara på plats för att det ska vara lätt att sortera rätt, är information till de boende viktigt, samt dialog om man kan. Varför man återvinner, att det är viktigt att göra det, hur det fungerar". Även om budskapet är detsamma är det viktigt att kontinuerligt fortsätta informera och påminna, menar Louise.



# Intervju med Robin Loo

Vi stämde digital träff med Robin Loo, avfallsstrateg och tillförordnad avfallschef på Vatten och Miljöresurs som ägs av Bräcke, Berg och Härjedalens kommuner, då de just nu arbetar med att införa matavfallsinsamling. Att de valde att införa matavfallsinsamling nu beror på två anledningar: att det blir obligatoriskt med matavfallsinsamling från 2024 och att de kunde förhandla i det befintliga avtalet och skulle upphandla nytt avtal från 2022 där de tog med matavfallsinsamling.

Tidigare har matavfallet skickats till kompostering i Östersund, men från mars 2023 kommer matavfallet skickas till biogasanläggning i Gävle från Berg och Härjedalen. Matavfallet från Bräcke skickas till Härnösand. Det pågår också ett gemensamt arbete i Jämtlands och Härjedalens län med att bygga en egen rötningsanläggning, en satsning som de också har fått klimatklivspengar från Naturvårdsverket för. Planen är att anläggningen ska stå klar 2025 och kunna röta matavfall.

Vi frågar Robin om vad hans största lärdom från det här arbetet är och får svaret att låta processen ta tid och att kommunikation är viktigt. Han är nöjd över hur de fick till kommunikationen i början men på grund av minskade personalresurser under 2022 fick de mindre tid att lägga på kommunikationsinsatser. Han upplever ändå att det har funnits en förståelse och acceptans för att det har varit rätt väg att gå.

Gällande kommunikationen använde de sin hemsida som främsta webbverktyg, det kunde dock vara svårt att få ägarkommunerna förstå varför de skulle hjälpa till att kommunicera om avfall. De använde sig också av beprövade tekniker, som ex. tidningsannonser och event.

Många runt om i Sverige upplever det som ett problem att få boende i flerbostadshus att sortera ut sitt matavfall. I de aktuella kommunerna finns det inte så många flerbostadshus, vilket Robin tror har varit en fördel men de försökte också ha direkt kontakt med hyresvärdarna.

Härjedalen och Berg är en stora turistkommuner och än så länge har det fungerat bra med matavfallsinsamlingen där, även om utbyggnaden av systemet inte är helt klar ännu. Innan arbetat påbörjades fanns det en tro om att det skulle bli kaos. Men många av de som kommer som turister har ofta redan sortering hemma. Robin menar att det är lätt att överdriva problemet med att vara en turistkommun, men att det egentligen bara handlar om att anpassa verksamheten.

Robins topp tre tips om att införa matavfallsinsamling:

- Kommunikation, kan inte bli för lite – spelar ingen roll hur mycket information som sprids, det kommer alltid finnas någon som hävdar att den inte fått information.
- Fundera igenom vilken typ av insamlingssystem som ska användas – Vatten och miljöresurs valde separata kärl för att det var enklare.
- Tänka igenom hur taxan ska utformas, och hur styrande den ska vara.

## Tack för att du prenumererar på I mål med matavfallets nyhetsbrev!

Sprid gärna nyhetsbrevet vidare i dina nätverk! Med gemensamma krafter ökar vi insamlingen och återvinningen av matavfall!

Saknas någon nyhet? Tipsa oss gärna - tillsammans bidrar vi till att nå 75% målet! Vill du läsa mer om vårt arbete kolla gärna in vår hemsida på [Avfall Sverige](#), där det även finns massvis med mer info om matavfallshantering!

Vill du inte längre prenumerera på nyhetsbrevet så är det enkelt att avsluta prenumerationen. Du bara klickar på unsubscribe här nedan!

Nästa nyhetsbrev kommer ut innan sommaren 2023!

[View online](#) | [Unsubscribe](#)

Ansvarig utgivare: Angelika Blom, [Angelika.blom@nsr.se](mailto:Angelika.blom@nsr.se)